

7. لديك البيانات التالية:

السلعة	الأسعار عام 2011 سنة الأساس	الأسعار عام 2012 سنة المقارنة	الوزن W
سلع غذائية	9	7	70
ملابس و أحذية	3	8	10
خدمات تعليمية و نقل	4	5	20
المجموع	16	20	100

فإن الرقم القياسي المرجح لأسعار المستهلكين WCPI لعام 2012 يساوي :

- أ. 125
ب. 100
ج. 90.5
د. لا شيء مما ذكر
- $CPI = 100 \times \frac{\text{المقارنة}}{\text{الأساس}} = 125$
WCPI

8. إذا كان إجمالي عدد عاطلين عن العمل 100 وإجمالي عدد المشتغلين يساوي 700 ، فإن معدل البطالة يساوي :

- أ. 12.5%
ب. 14.2%
ج. 0.125%
د. لا يمكن حسابه
- $\frac{100}{700} \times 100 = 14.2\%$

9. الفجوة التضخمية :

- أ - تؤدي لحدوث ركود في الاقتصاد
ب - من أسبابها أن حجم الاستثمار أكبر من حجم الانخار عند مستوى التوظيف الكامل
ج - يكون فيها الدخل الفعلي أقل من دخل التوظيف الكامل
د - جميع ما سبق
- 175
777

10. إذا كان الرقم القياسي لأسعار المستهلكين لعام 2013 يساوي 85 . وكانت سنة الأساس عام 2012م. فبسر ذلك بالتالي :

- أ - أن الأسعار زادت عام 2013 عما كانت عليه عام 2012 بمقدار 85% .
ب - أن الأسعار انخفضت عام 2013 عما كانت عليه عام 2012 بمقدار 85% .
ج - أن الأسعار زادت عام 2013 عما كانت عليه عام 2012 بمقدار 15% .
د - أن الأسعار انخفضت عام 2013 عما كانت عليه عام 2012 بمقدار 15% .

11. إذا كان المبلغ الأساسي 2000 وعلمت أن نسبة الاحتياطي القانوني 25% ، فإن مضاعف النقود (الودائع) البسيط يساوي :

- أ. 4
ب. 8000
ج. 0.04
د. لا يمكن حسابه
- $\frac{1}{0.25}$

إذا علمت أن الدخل الفعلي 1200 ودخل العمالة الكاملة (التوظيف الكامل) 1000 في اقتصاد ما، وكان الميل الحدي للاستهلاك 0.75
 $y^* < \bar{y}$

أ- حدد نوع الفجوة السابقة ولماذا؟

ب- احسب مقدار الفجوة؟

ج- قررت الدولة استخدام السياسة المالية لعلاج هذه الفجوة، احسب مقدار واتجاه الإنفاق الحكومي اللازم لعلاجها.

الحل: الفجوة هي (الفوق) حيث $y^* < \bar{y}$

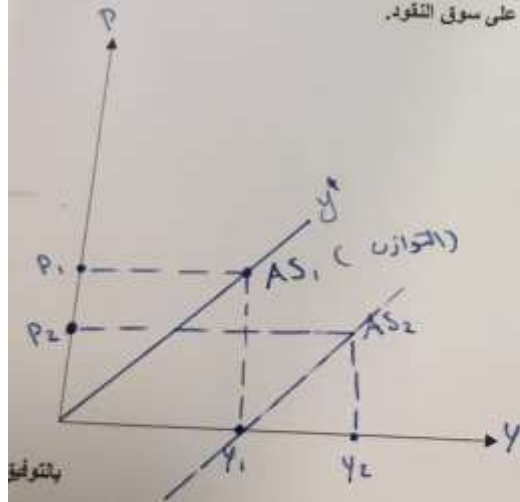
$$\Delta Y = \frac{\Delta Y}{1 - 0.75} = \frac{200}{1 - 0.75} = 800$$

أي أن مقدار الإنفاق اللازم هو 800

اتجاه هذا الإنفاق هو الإيجابي، أي أن الإنفاق يجب أن يكون بالسياسة المالية
الاربعينية

السؤال الخامس (درجتان):

- 1- وضح بالرسم فقط التوازن في سوق النقود.
- 2- تم فرض سياسة نقدية انكماشية، وضح على الرسم السابق فقط تأثير ذلك على سوق النقود.



أجيب على جميع الأسئلة التالية :

السؤال الأول (12 درجة) :

ضعي إشارة (✓) أمام العبارة الصحيحة وإشارة (x) أمام العبارة الخاطئة مع تصحيحها :

1. (x) عندما ترتفع الضريبة النسبية يتزحف منحني الاستهلاك للأسفل بشكل موازي.
2. (x) إجمالي القيم النقدية للسلع والخدمات النهائية المنتجة داخل الاقتصاد المحلي خلال فترة زمنية معينة تكون عادة سنة) هو تعريف إجمالي الدخل المحلي. مضاعف المحلي
3. (x) عندما تريد السلطات النقدية تخفيض عرض النقود يقوم البنك المركزي بشراء السندات الحكومية.
4. (✓) إذا كان الإنفاق الكلي أكبر من الناتج الكلي سيحدث نقص في حجم المخزون لدى المنتجين.
5. (✓) تتميز طريقة "القيمة المضافة" لحساب الناتج المحلي الإجمالي، بقدرتها على تجنب الازدواجية في الحساب.
6. (✓) مضاعف الميزانية المتوازنة يساوي واحد.
7. (✓) يشمل الإنفاق الاستثماري (إجمالي الاستثمار) التكوين الرأسمالي الثابت والتغير في المخزون.
8. (x) يوضح قانون أوكن العلاقة العكسية بين التضخم والبطالة.
9. (x) التضخم المعتدل أو الزاحف يحدث نتيجة ارتفاع المستوى العام للأسعار بمعدلات كبيرة خلال فترة زمنية قصيرة. معدل متوسط أو طويل
10. (✓) آلية التصحيح الذاتي تحتاج لفترة زمنية طويلة.
11. (✓) من مؤشرات حدوث البطالة المقنعة انخفاض الإنتاج الحدي للعامل إلى الصفر أو السالب.
12. (✓) من عيوب استخدام الناتج المحلي كمؤشر للرفاهية أنه لا يعكس أوقات الفراغ.
13. (x) مضاعف الاقتصاد المغلق أقل من مضاعف الاقتصاد المفتوح.
14. (✓) يعتبر الأشخاص العاملون في خدمات الحج في المملكة من الأمثلة على البطالة الدورية.
15. (x) ارتفاع المستوى العام للأسعار يؤدي إلى انتقال خط الإنفاق الكلي إلى الأعلى. لأسفل
16. (✓) عند زيادة الدخل فإن الميل المتوسط للاستهلاك يزداد. تقل وتزداد
17. (x) البطالة الهيكلية هي بطالة اختيارية لأشخاص يملكون مهارات وخبرات مهنية معينة.
18. (✓) يتضرر من التضخم أصحاب الدخول المعتمدة على الأرباح والفوائد والإيجارات.
19. (✓) تؤثر الإعانات تأثير طردي وغير مباشر على الدخل.
20. (x) التضخم يجعل المقرضين بشكل عام أكثر ربحاً وأقل خسارة من المقرضين.
21. (✓) يؤدي التضخم إلى تخفيض قيمة مضاعف الإنفاق.
22. (✓) السياسة النقدية التوسعية تؤدي لزيادة حجم الاستثمار في دالة الإنفاق الكلي.
23. (✓) وجود معدل البطالة الطبيعي يعد أمر ضروري ليعمل الاقتصاد بصورة فعالة.
24. (x) مخزون أول المدة لعام 2016 ، يدخل في حساب إجمالي الناتج المحلي لعام 2016.

السؤال الثاني (17 درجة):

ضعي دائرة حول رمز الإجابة الصحيحة لكل مما يلي: (ملاحظة: في حالة تحديد أكثر من إجابة واحدة سئفى درجة السؤال)

1. السياسة النقدية التوسعية: المنحني

- أ- تزحف منحني الطلب على النقود لليمين
ب- ترفع أسعار الفائدة
ج- تؤدي لانخفاض الاستثمار
د- كل من ب و ج صحيحة

2. نقطة التعادل هي النقطة التي يكون عندها:

- أ- الإنفاق يساوي الصفر
ب- الاستثمار يساوي التخل المتاح
ج- الميل المتوسط للاستهلاك يساوي 1
د- جميع ما سبق

3. عندما تتم معالجة الفجوة الانكماشية عن طريق آلية التصحيح الذاتي (التلقائي):

- أ- ينتقل منحني العرض الكلي (AS) للأعلى (يسار)
ب- ينتقل منحني العرض الكلي (AS) للأسفل (يمين)

- ج- ينتقل منحني الطلب الكلي (AD) للأعلى
د- ينتقل منحني الطلب الكلي (AD) للأسفل

4. التعريف الواسع للنقود يشمل:

- أ- النقود المتداولة + الودائع تحت الطلب
ب- الودائع تحت الطلب + الودائع لأجل
ج- النقود المتداولة + الودائع لأجل
د- عرض النقود بالمفهوم الضيق + الودائع لأجل

5. إذا كان الدخل الشخصي 250 والضرائب المباشرة 10 والضرائب غير المباشرة 20، والاتفاق الاستهلاكي 140، فإن الإنفاق يساوي:

- أ- (80)
ب- (90)
ج- (100)
د- لا شيء مما سبق
- الدخل الشخصي المتاح = $250 - 10 = 240$
 $C + S$

6. إذا قام رجل أعمال هندي الجنسية ببناء مصنع في باكستان فإن قيمة ما ينتجه المصنع تدخل ضمن حسابات:

- أ. الناتج المحلي الإجمالي للهند و الناتج المحلي الإجمالي لباكستان.
ب. الناتج المحلي الإجمالي للهند و الناتج القومي الإجمالي لباكستان.
ج. الناتج القومي الإجمالي للهند و الناتج المحلي الإجمالي لباكستان.
د. الناتج القومي الإجمالي للهند و الناتج القومي الإجمالي لباكستان.

12. إذا علمت أن إجمالي الناتج المحلي الاسمي (النفدي) يساوي 250 ، وإجمالي الناتج المحلي الحقيقي يساوي 200 ، فإن قيمة معكف الناتج المحلي (GDP Deflator) ستكون:

$$\frac{250}{200} \times 100$$

ب- (125)

أ- (80)

ج- (50)

د- لا شيء مما سبق

13. أي البنود التالية تدخل عند حساب إجمالي الناتج المحلي:

أ. خدمة ربات البيوت في منازلهن

ب. بيعك سيارتك لأحد زملائك

ج. شراءك 100 سهم في شركة الكهرباء

د. لا شيء مما سبق

14. التضخم الركودي يعنى:

أ. انخفاض الناتج المحلي الاجمالي وارتفاع الأسعار

ب. ارتفاع الناتج المحلي الإجمالي وانخفاض الأسعار

ج. ارتفاع كل من الناتج المحلي الإجمالي والأسعار

د. انخفاض كل من الناتج المحلي الاجمالي والأسعار

AP5

15. الميل المتوسط للاخار:

ب- يساوي الاخار مقسوماً على الدخل المتاح

أ - يساوي 1 ناقص الميل الحدي للاستهلاك

د- جميع ما سبق

ج- يتناسب عكسياً مع مضاعف الإنفاق

16. التدفق :

ب- من أمثته الثروة

أ- هو كمية مقاسة في لحظة معينة

د- جميع ما سبق

ج- من أمثته صافي الاستثمار

17. إذا علمت أن إجمالي الناتج المحلي 2200 مليون ، إجمالي الاستثمار 350 مليون، والإنفاق الاستهلاكي العائلي 1200 مليون، والوار 20 مليون، وصافي الصادرات 250 مليون، وصافي عوائد عناصر الانتاج من الخارج 150 مليون ، فإن الإنفاق الحكومي:

ب- (420 مليون)

أ - (500 مليون)

د- لا شيء مما سبق

ج- (400 مليون)

السؤال الثالث (5 درجات) :
إذا أعطيت البيانات التالية:

$C = 100 + 0.8Y^d$
 $G = 150$ $I = 200$ $T = 50$
 $X = 125$ $M = 25 + 0.3Y$

$a = 100$
 $b = 0.8$

المطلوب :

1- صلي الاقتصاد اعلاه (محددة نوع الضريبة وعدد القطاعات)

الحل: اقتصاد مفتوح... مع ضريبة ثابتة

2- اوجدى مستوى الدخل التوازني

الحل: $Y^* = \frac{1}{1 - b_{mp}} (a + G + I + X - M - bT)$

$Y = \frac{1}{1 - 0.8 + 0.3} (100 + 150 + 200 + 125 - 25 - (0.8 \cdot 50))$

$\frac{3 - 0.8}{1 - 0.8 + 0.3} (510)$
 $\frac{2.2}{1.0} (510) = 1122$

$Y = \frac{2}{1} (510)$
 $Y^* = 1020$

3- اوجدى قيمة الميزان التجاري و هل يعانى من عجز ام فائض ؟

الحل: $Bs = T - G$

$Bs = 50 - 150$

$Bs = -100$

يعانى من عجز

4- اذا ارتفع الاستثمار بمقدار 70 احسبى الدخل التوازني الجديد

الحل: $\Delta Y = \frac{1}{1 - b} \Delta I$

$\Delta Y = \frac{1}{1 - 0.8} (70)$

$= \frac{1}{1 - 0.8} (70)$

$= 350$

$Y^* = 1020 + 350 = 1370$

سؤال الرابع (4 درجات):